



METALLVÄRDEN I SVERIGE AB (PUBL.)

BOKSLUTSKOMMUNIKÉ 2015

Fjärde kvartalet 2015

- Omsättning för koncernen uppgick under kvartalet till 4.533 Tkr med ett resultat på -2.968 Tkr.
- Nedskrivning av värdet på aktierna i Falu Bildemontering & Skrothandel AB med 1 582 Tkr har påverkat resultatet negativt.
- Förberedelser för återstart av aluminiumsmältverket i Lesjöfors fortgår och ett nytt partikelfilter har beställts. Målsättningen är nu att kunna producera under mars och att de första leveranserna skall kunna ske strax därefter. För att säkra inköp av skrotråvara för omsmältning har avtal tecknats med H.J Hansen AB. Dessutom har ett försäljningsavtal tecknats med L&M Recycling GmbH i Tyskland vilket garanterar avsättning av kommande produktion i Lesjöfors i den mån denna inte kan avyttras på den nordiska marknaden.
- Dotterbolaget Sala Bly har även under fjärde kvartalet haft en tillfredsställande orderingång och resultatutveckling. Bolaget uppvisar för året omsättning på 16.283 Tkr och en vinst på 771 Tkr (trots att några väsentliga stora reparationer har kostnadsförts).
- En extra bolagsstämma den 19 november beslöt om en sammanläggning av aktier - 100 gamla aktier sammanslogs den 1 december 2015 till en ny aktie.
- Falu Skrot- och Metallhandel har haft en mindre tillfredsställande utveckling. Bolaget håller på att etableras på en ny adress.
- Den bildemonteringsverksamhet som bedrevs på samma adress avyttrades i tredje kvartalet 2014. Efter avyttring av rörelsen i Falu Bildemontering AB har det vilande dotterbolaget Falu Bildemontering AB avyttrats.
- Dotterbolagen M.V. Metallvärden AB samt Metallvärden I Lesjöfors AB har endast haft begränsad produktion på grund av fortsatt brist på rörelsekapital.

Verksamhetsåret 2015

- Omsättning för koncernen uppgick till 22.866 Tkr och övriga intäkter i form av ackordsvinst till 10.733 Tkr med ett resultat på - 410 Tkr (Inklusive nedskrivning på 1 582 Tkr av värdet på aktierna i dotterbolaget Falu Bildemontering och Skrothandel AB).
- Årets resultat påverkas positivt på grund av effekterna av beslutade ackord av oprioriterade fordringar Metallvärden i Sverige AB (publ.) samt i dotterbolagen M.V. Metallvärden AB och Metallvärden i Lesjöfors AB. Den sammanlagda ackordsvinsten uppgick till 10.733 Tkr och kostnader som kunnat

hänförs till ackordsprocessen till 986 Tkr. Ackordsvinsten har redovisats som en extraordinär skattefri intäkt.

- En extra bolagsstämma i början av januari 2015 beslutade att en företrädesemission skulle genomföras. I emissionen erbjöds aktieägarna att för två innehavda aktier teckna en Unit bestående av en nyemitterad aktie samt en teckningsoption med 36 månaders löptid. Teckningspriser för en Unit var 0,05 kr. Emissionen resulterade i en total teckning av 66.258.230 aktier. Teckningen motsvarar en teckningslikvid på 3.312.911,50 kronor. Betalning genom kvittning av fordran skedde med 1.106.232 kronor, vilket resulterade i ett likviditetstillskott (före emissionskostnader) på 2.206.679,50 kronor.
- Falu Skrot & Metallhandel har under de senaste åren utvecklat en traditionell skrotgårdsverksamhet. Efter det att bildemonteringsverksamheten avyttrats genomförs nu en flytt av verksamheten till en näraliggande fastighet.
- I början av april genomfördes en riktad emission av 9.260.000 aktier till GEM Global Yield Fund ("GEM"). Emissionen var resultatet av den första utbetalning från GEM i enlighet med det finansieringsavtal som tecknades mellan Metallvärden och GEM i december 2014. Aktierna emitteras till ett pris av 0,042 kr per aktie. Genom emissionen ökades bolagets aktiekapital med 370.400 kr. I början av april gjordes ytterligare en begäran om utbetalning från GEM. Denna begäran resulterade på grund av låg handelsvolym och ett snittpris under aktiens kvotvärde endast i en marginell utbetalning på 64.500 kr motsvarande 1.500.000 st aktier. Aktierna emitterades till 0,043 kr och ökade bolagets aktiekapital med 60.000 kr

Väsentliga händelser efter periodens utgång

- En extra bolagsstämma den 27 januari 2016 beslöt att ändra bolagsordningen samt att genomföra en nyemission med företrädare för befintliga aktieägare. Antalet aktier ökas med högst 13 806 819 aktier. Dessutom bemyndigades styrelsen att kunna emittera om ytterligare högst 2 miljoner aktier som en överteckning i emissionen.
- Falu Skrot- och Metallhandel har flyttat ut från den gamla fastigheten och etableringen på den nya är omedelbart förestående.
- Aluminiumverket i Lesjöfors håller på att förberedas för återstart – ett nytt partikelfilter för rening av avgaserna från processen håller på att installeras.
- Den nyss avslutade emissions preliminära siffror tyder på att den blivit väsentligen övertecknad.



Marknadsförutsättningar

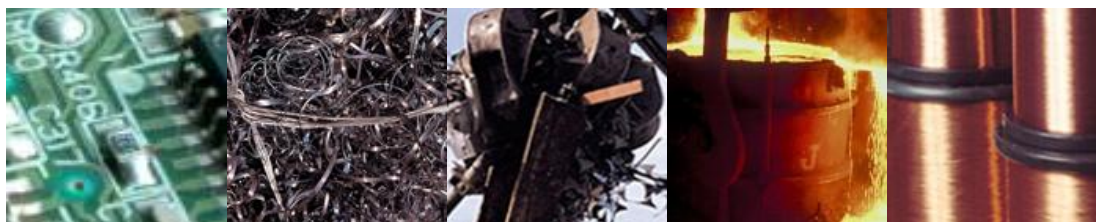
De sjunkande priserna på samtliga råvaror vittnar om ett utbudsöverskott. Inför detta år har flera producenter planerat för betydande produktionsminskningar. Detta borde innebära att priserna stabiliseras. För aluminium är det t.o.m. så att man räknar med ett visst utbudsunderskott under 2016. Kanske kan det betyda en viss liten prisuppgång men då lagren är mycket stora kommer det antagligen att ta flera år innan vi ser några betydande prisuppgångar.

Som tidigare nämnts så kan detta trots allt vara positivt ur Metallvärdens synpunkt då de flesta skrotåvfall och halvfabrikat säljs med en ganska fast marginal per viktsenhet och inte som andra varor som säljs med procentuella marginaler. Det positiva med lägre priser är att vi behöver mindre rörelsekapital och avkastningen kan då bli bättre procentuellt.

När det gäller den allmänna konjunkturen så kan den på flera håll betraktas som god. Men det tycks vara en konsumtionsdriven konjunktur som inte ger de stora investeringarna i basindustrin. Marknaden för halvfabrikat i bly baserat på återvunnen råvara och även för den typ av insatsråvaror baserat på aluminiumskrot som tillverkas i Lesjöfors ger goda möjligheter till lönsam avsättning.

Även på längre sikt finns det anledning att vara optimistisk då flera av våra kunder i Norden redan har vidtagit och fortsätter att vidtaga kraftfulla strukturella åtgärder med syftet att fortsatt vara ledande inom sina segment. Detta ger oss anledning att fortsätta tro på en god efterfråga för vår produktion baserad på återvunnen råvara.

Det är troligt att EU kommer att vidtaga åtgärder för att begränsa den skadliga importen från Kina och Ryssland. Detta innebär att man troligtvis inför kännbara tullar för dess stålqualitéer.



VDs kommentar

Nu skall vi äntligen vända skutan. Förhoppningsvis är detta den sista bokslutskommunikén där vi rapporterar en förlust. Den nyemission som vi just avslutat blev lite av en succé. Det gör att vi kan starta upp aluminiumverket i Lesjöfors och vi kommer också kunna återta en position i spotmarknaden för många produkter, då vi har råd att utveckla vår handelsverksamhet.

Nedgången i energipriserna gynnar faktiskt smältverksdrift högst påtagligt. Det är ett faktum att basindustrin gynnas av de lägsta energikostnaderna och de lägsta kapitalkostnaderna i modern tid.

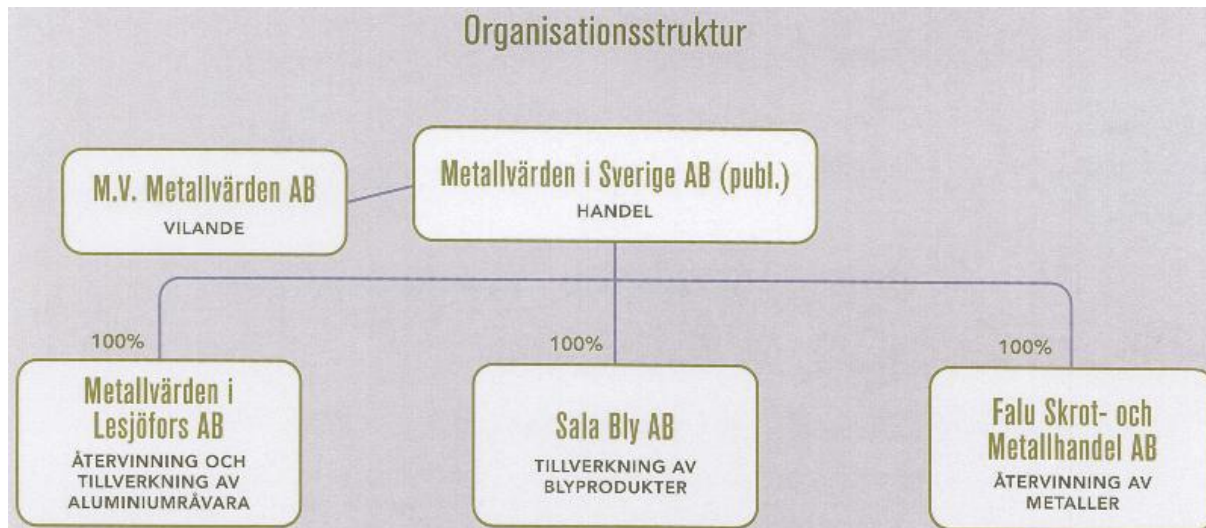
Det finns anledning att tro att både första och andra kvartalet kommer visa på röda siffror i vår resultatrapport men under andra halvåret skall vi ta igen det vi förlorat under första halvåret. Vi måste nu visa på vår förmåga att kunna leva upp till våra kunders förväntningar och krav,

dvs. att återfå kunders och i viss mån leverantörers förtroende för att vi med god marginal kan fullfölja ingångna avtal och överenskommelser. Att åstadkomma detta kommer med vår historik de senaste åren inte att ske över en natt men steg för steg kommer vi att kunna bygga upp den nödvändiga marknadsposition som vi behöver för att uppnå lönsamhet. Steg i denna riktning är de samarbetsavtal som vi ingått med H.J. Hansen på råvarusidan och med L&M Recycling i Tyskland på försäljnings- och tradingsidan.

*Björn Grufman
VD*



Organisationsstruktur per 31 december 2015



ÖVRIG INFORMATION

Likviditet

Koncernens likvida medel var vid årets början 1.720 Tkr och uppgick vid dess slut till 1.415 Tkr (varav 1.113 Tkr är spärrade medel).

Aktien

Bolagets aktiekapital uppgår, efter bolagsstämmobeslut den 11 november 2015, till 2 301 136,50 kr och antalet aktier till 4 602 273 st. Kvotvärdet är 0,50 kr per aktie. Minskningen av aktiekapital och sammanläggning av aktier registrerades hos Bolagsverket den 1 december 2015.

Redovisningsprinciper

Koncernen har vid upprättande av denna rapport tillämpat årsredovisningslagen och Bokföringsnämndens allmänna råd.

Granskning

Denna rapport har ej varit föremål för revisorns granskning.

Investeringar

Koncernbolagen har under verksamhetsåret 2015 inte gjort några investeringar i anläggningstillgångar. Moderbolaget har inte gjort några investeringar i anläggningstillgångar.

Anställda

Antalet anställda i koncernen uppgick per 31 december till 15 (jmf. 15 personer 2014-12-31) personer på heltid. Moderbolaget bedriver viss handelsverksamhet och koncerninterna tjänster och har tre anställda.

Transaktioner med närstående

Under kvartalet har i stort sett endast koncerninterna transaktioner som resultat av ackordet skett och i övrigt har smärre transaktioner skett som inte nämnvärt påverkar koncernens resultat.

Finansiell information Januari – December

Tkr

	M.V. Metall- värden AB	Metallvärden i Lesjöfors AB	Sala Bly AB	Falu Skrot & Metall AB	Metallvärden i Sverige
- Omsättning	1 808	230	16 283	6 193	311
- Ackordsresultat	7 923	5 794	-140	-2 254	-440
- Resultat efter finansiella poster	6 872	1 740	777	-3 690	-5891
- Investeringar	0	0	0	0	0

Interna transaktioner mellan bolagen i koncernen har inte eliminerats i ovanstående sammanställning.

KALENDER FÖR FINANSIELL INFORMATION

Rapporteringstillfällen 2016

- 26 maj 2016 Årsstämma och kvartalsrapport för Q1 2016
- 30 augusti 2016 Kvartalsrapport Q2 2016
- 27 oktober 2016 Kvartalsrapport Q3 2016

METALLVÄRDEN I SVERIGE AB (PUBL.)

Styrelsen

För mer information kontakta:

Björn Grufman, VD

Tel 08-440 84 60 Mail: bjorn.grufman@metallvarlden.se

Resultaträkning

Koncern

Tkr	2015	2015	2014	2014
	12 månader jan-dec	3 månader Sep-dec	12 månad jan-dec	3 månader Sep-dec
Nettoomsättning	22 866	4 533	27 991	6 103
Övriga rörelseintäkter	10 733	0	189	10
	33 599	4 533	28 180	6 113
Rörelsens kostnader				
Råvaror och förnödenheter	-14 368	-3 055	-19 719	-4 489
Övriga externa kostnader	-8 688	-3 507	-8 407	-3 060
Personalkostnader	-6 895	239	-9 959	-2 035
Av- och nedskrivningar av materiella och immateriella anläggningstillgångar	-2 879	-711	-3 926	-1 667
Övriga rörelsekostnader	0	0	-3 280	0
Rörelseresultat	769	-2 501	-17 111	-5 138
Resultat från andelar i intresseföretag	0	0	0	-126
Övriga finansiella poster	0	0	-126	0
Räntenetto	-1 452	-535	-1 419	150
Resultat efter finansiella poster	-683	-3 037	-18 656	-5 114
Skatt på årets resultat (Uppskjuten skatt)	273	68	188	28
Årets resultat	-410	-2 968	-18 468	-5 086

Balansräkning

Koncern

Tkr

Tillgångar	2015-12-31	2014-12-31
Anläggningstillgångar		
Immateriella anläggningstillgångar	1 307	1 583
Materiella anläggningstillgångar	14 313	16 810
Finansiella anläggningstillgångar	6 073	6 231
Summa anläggningstillgångar	21 693	24 624
Omsättningstillgångar		
Varulager	2 124	2 031
Kortfristiga fordringar	6 199	6 761
Kassa och bank	3 452	1 719
Summa omsättningstillgångar	11 775	10 511
Summa tillgångar	33 468	35 135
Eget kapital och skulder		
Eget kapital		
Bundet eget kapital	2 301	15 327
Fritt eget kapital	-2 903	-20 734
Summa eget kapital	-602	-5 407
Avsättningar	1 113	1 113
Långfristiga skulder	19 549	8 714
Kortfristiga skulder	13 408	30 715
Summa skulder	32 957	39 429
Summa eget kapital och skulder	33 468	35 135

Kassaflödesanalys

Koncern

Tkr	2015	2014
	jan-dec	jan-dec
Den löpande verksamheten		
Resultat efter finansiella poster	-410	-18 555
Justeringar för poster som inte ingår i kassaflödet, m.m.	-10733	1 689
Avskrivningar och nedskrivningar	2 879	3 940
Realisationsresultat vid försäljningar		
anläggningstillgångar	0	3 280
Resultat andel i intressebolag	0	126
Uppskjuten skattefordran	273	249
Betald skatt	0	0
Kassaflöde från den löpande verksamheten före förändringar av rörelsekapital	-7 991	-9 271
Kassaflöde från förändringar i rörelsekapitalet		
Förändring av varulager och pågående arbeten	-94	6 712
Förändring av kortfristiga fordringar	734	3 901
Förändring av kortfristiga skulder	-2 481	- 1 669
Kassaflöde från den löpande verksamheten	-9832	-327
Investeringsverksamheten		
Investeringar i materiella anläggningstillgångar	-98	-90
Förvärv dotterbolag		-709
Avyttring av intressebolag	0	0
Förändringar långfristiga fordringar	0	0
Försäljning av anläggningstillgångar	0	0
Kassaflöde från investeringsverksamheten	-98	-799
Finansieringsverksamheten		
Nyemission	3 054	2 309
Lån förändring	5 088	-766
Kassaflöde från finansieringsverksamheten	8 142	1 543
Årets kassaflöde	1 732	417
Likvida medel vid årets början	1 720	1 303
Årets kassaflöde	1 732	417
Likvida medel vid periodens slut	3 452	1 720

Resultaträkning

Moderbolag

Tkr	2015 12 månader jan-dec	2015 3 månader okt-dec	2014 12 månader jan-dec	2014 3 månader jul-sep
Nettoomsättning	311	68	190	183
Övriga rörelseintäkter	7 897	0	173	0
	8208	68	363	183
Rörelsens kostnader				
Råvaror och förnödenheter	0	0	0	0
Övriga externa kostnader	-4 381	-2 073	-4 420	-1 885
Personalkostnader	531	1 830	-1 213	-371
Avskrivningar och nedskrivningar av materiella anläggningstillgångar	-5	-1	-7	-5
Övriga rörelsekostnader	-8 335	0	0	0
Rörelseresultat	-3 982	-176	-5 277	-2 078
Resultat från andelar i koncernföretag				
	-1 082	-7000	-9 833	-9 532
Resultat från andelar i intressebolag	0	0	0	-126
Övriga finansiella poster	0	0	-126	0
Räntenetto	-827	-448	-630	406
Resultat efter finansiella poster	-5 891	-7 624	-15 866	-11 330
Koncernbidrag	0	0	0	235
Skatt på årets resultat (uppskjuten skatt)	0	0	0	0
Årets resultat	-5 891	-7 624	--15 706	-11 095

Balansräkning

Moderbolag

Tkr

Tillgångar	2015-09-30	2014-12-31
Anläggningstillgångar		
Materiella anläggningstillgångar	40	45
Finansiella anläggningstillgångar	21 060	21 060
Summa anläggningstillgångar	21 100	21 105
Omsättningstillgångar		
Varulager	65	65
Kortfristiga fordringar	6 462	14 014
Kassa och bank	2 005	0
Summa omsättningstillgångar	8 532	14 079
Summa tillgångar	29 632	35 184
Eget kapital och skulder		
Eget kapital		
Bundet eget kapital	2 301	15 327
Fritt eget kapital	2 790	-7 521
Summa eget kapital	5 091	7 806
Långfristiga skulder	9 050	400
Kortfristiga skulder	15 491	26 978
Summa skulder	24 541	27 378
Summa eget kapital och skulder	29 632	35 184

Kassaflödesanalys

Moderbolag

Tkr	2015	2014
	12 månader jan-dec	12 månader jan-dec
Den löpande verksamheten		
Resultat efter finansiella poster	-5 891	-15 566
Justeringar för poster som inte ingår i kassaflödet, m.m.	440	
Avskrivningar och nedskrivningar	1587	9 532
Realisationsresultat vid försäljningar	0	
anläggningstillgångar/intressebolag	0	126
Uppskjuten skattefordran	0	-235
Betald skatt	0	0
Kassaflöde från den löpande verksamheten före förändringar av rörelsekapital	-3 864	-6 143
Kassaflöde från förändringar i rörelsekapitalet		
Förändring av varulager och pågående arbeten	0	0
Förändring av kortfristiga fordringar	1 425	-1 351
Förändring av kortfristiga skulder	-3 197	5 942
Kassaflöde från den löpande verksamheten	-5 636	-1 552
Investeringsverksamheten		
Lämnade aktieägartillskott	0	0
Investeringar i materiella anläggningstillgångar	0	-50
Förvärv dotterbolag	0	-708
Avyttring av intressebolag	0	0
Förändringar långfristiga fordringar	0	0
Försäljning av anläggningstillgångar	0	0
Kassaflöde från investeringsverksamheten	0	-758
Finansieringsverksamheten		
Nyemission	3 176	2 309
Nyemission kostnader	-122	0
Lån förändring	4 587	0
Kassaflöde från finansieringsverksamheten	7 641	2 309
Årets kassaflöde	2 005	-1
Likvida medel vid årets början	0	1
Årets kassaflöde	2 005	-1
Likvida medel vid periodens slut	2 005	0

Förändring eget kapital

Moderbolag

Tkr	2015-12-31	2014-12-31
	jan – dec	jan - dec
Eget kapital vid periodens ingång	7 806	3 650
Nyemission	3 175	19 862
Periodens resultat	-5891	-15 706
Eget kapital vid periodens utgång	5 090	7 806

Förändring eget kapital

Koncernen

Tkr	2015-12-31	2014-12-31
	jan – dec	jan –dec
Eget kapital vid periodens ingång	-5 407	-6 075
Nyemission	3 175	19 862
Koncernjusteringar	3 244	-725
Periodens resultat	-410	-18 469
Eget kapital vid periodens utgång	602	-5 407

Nyckeltal och aktiedata

Tkr	Moderbolaget	Koncernen
	2015-12-31	2015-12-31
Nettoomsättning	311	22 866
Resultat efter finansnetto	-5891	-410
Avkastning på eget kap. (%)	Neg	Neg
Avkastning på totalt kap. (%)	Neg	Neg
Rörelsemarginal (%)	Neg	Neg
Kassalikviditet (%)	29	37
Balansomslutning (tkr)	29 632	33 468
Soliditet (%)	18	2
Medeltalet anställda	3	15
Resultat efter aktie efter 22 % skatt	neg	0,09
Resultat per aktie exkl. reavinst	neg	0,09
Eget kapital per aktie (kr)	0,13	0,01

Definitioner av nyckeltal

Nettoomsättning:

Rörelsens huvudintäkter, fakturerade kostnader, sidointäkter samt intäktskorrigeringar.

Resultat efter finansnetto:

Resultat efter finansiella intäkter och kostnader men före extraordinära intäkter och kostnader, bokslutsdispositioner och skatt.

Avkastning på eget kapital:

Nettoresultat i procent av justerat eget kapital.

Avkastning på totalt kapital:

Rörelseresultat plus finansiella intäkter i procent av balansomslutningen.

Rörelsemarginal:

Rörelseresultat i procent av nettoomsättningen.

Kassalikviditet:

Omsättningstillgångar exklusive lager och pågående arbeten i procent av kortfristiga skulder.

Balansomslutning:

Företagets samlade tillgångar.

Soliditet:

Justerat eget kapital i procent av balansomslutning.